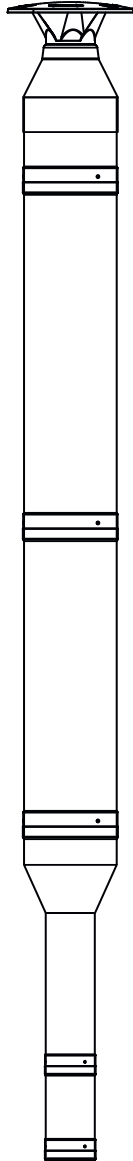
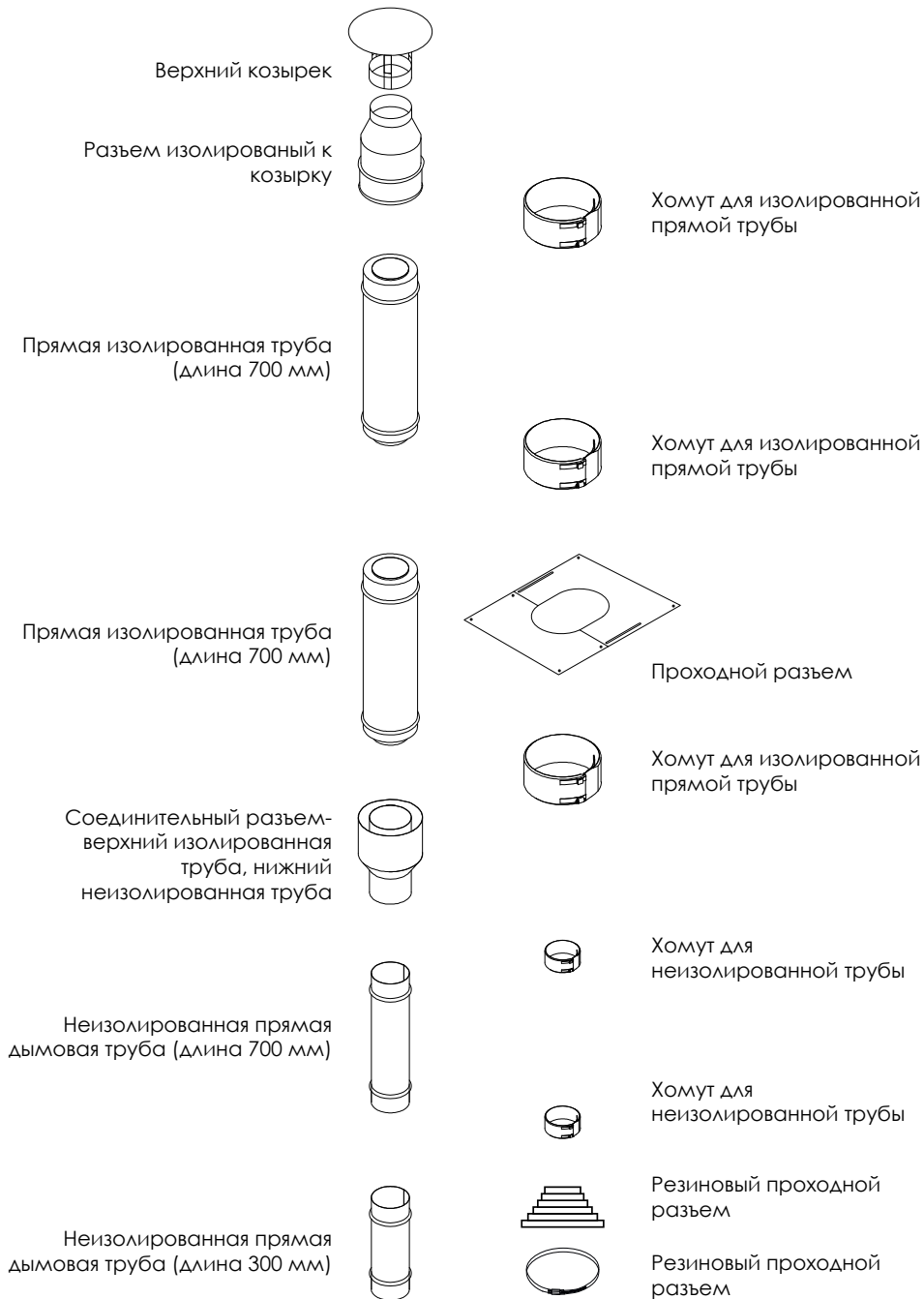


СНМ-115

Руководство по эксплуатации модульных труб





CE

Mitanox Chimney Liner Systems
Adnan Kahveci MH.
Fabrikalar Cd. NO:2/1
0432-CPD-2189 15/2012

Gürpınar-Bylıközü/Istanbul www.mitanox.com.tr

EN 1856-1
с двойной стенкой
T600 - N1 - D - VmL20050 - G100
прочность на сжатие
Максимальная нагрузка:
5 м на элемент трубы
Сопротивление потоку- показатель не задан
Тепловое сопротивление- показатель не задан
степень возгорания сажи – да
прочность на изгиб
предел прочности на разрыв – 5 м
Невертикальная установка – не допускается
Ветровая нагрузка
Высота крепления- 2,0 м надпоследней точкой опоры
Максимальное расстояние поддерживающих опор – 3 м
Морозоустойчивость – да

NPD = показатель не задан

| | Модульная труба | EN 1856-1 | T600 | N1 | D | VmL20050 | G100 |
|--|-----------------|-----------|------|----|---|----------|------|
| Описание продукта | | | | | | | |
| Номер стандарта | | | | | | | |
| Уровень температуры (макс.номинальная температура газа в топке 600 градусов) | | | | | | | |
| Уровень давления (N1: труба низкого давления) | | | | | | | |
| Сопротивление конденсации (D: сухие рабочие условия, температура газа трубы выше температуры образования конденсата) | | | | | | | |
| Устойчивость к коррозии | | | | | | | |
| Степень возгорания сажи (G: устойчивый) и расстояние до легковозгорающих материалов мм | | | | | | | |

ОБЩИЕ СВЕДЕНИЯ

Нержавеющий модуль представляет собой стандарт CE(международный пожаробезопасный стандарт) соответствующий для дымоходов предназначенных для удаления дыма из печей на твердом и других топлив, каминов.

Наибольшая номинальная температура газов в месте подсоединения 600 С. Поперечное круглое сечение имеет наружный диаметр 215 мм(толщина изоляции 50 мм).

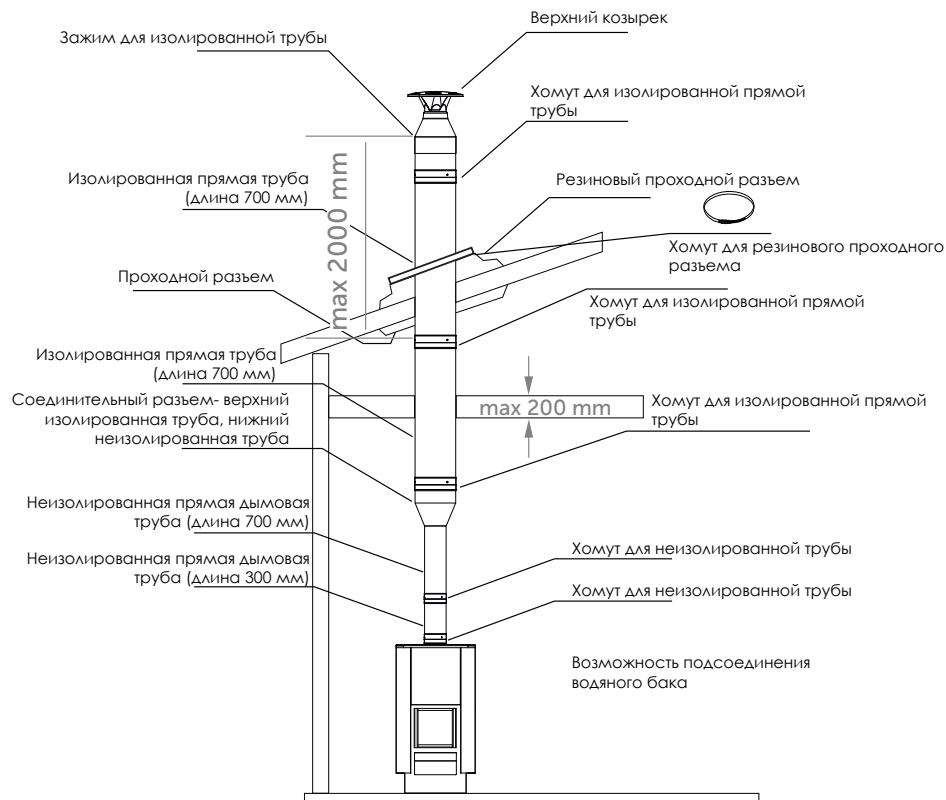
Дымовая труба имеет диаметр 115 мм и изготовлена из нержавеющей стали толщиной 1 мм.

Изоляционный материал из минеральной ваты.

Максимальная высота трубы составляет 5 (пять) метров и высота самонесущего элемента (например-над выступающим коньком крыши) не более 2 метров.

Дымоход устанавливается только в вертикальном положении.

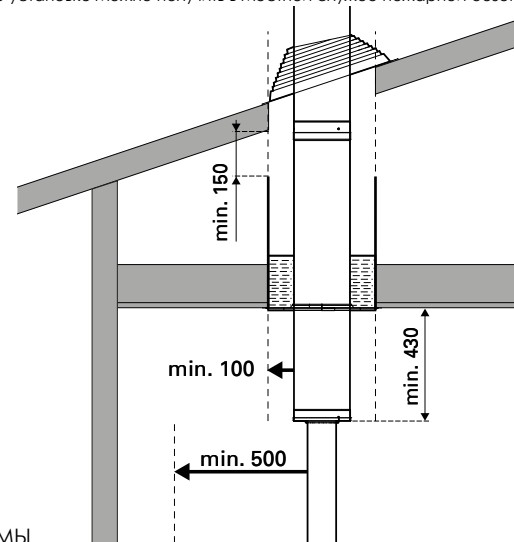
Основные положения по установке можно получить в местной службе пожарной безопасности.



БЕЗОПАСНЫЕ РАССТОЯНИЯ

Безопасные расстояния необходимо безоговорочно выполнять, так как их невыполнение может привести к пожару. Вокруг дымовой трубы не должны располагаться легковоспламеняемые материалы.

- Безопасное расстояние между внешним кожухом дымохода и горючими конструкциями должно быть не менее 100 мм.
- Кроме того, изолированный дымоход должен быть виден по своей длине не менее, чем 430 мм.
- В случае, если соединительная муфта установлена на неизолированной трубе, то безопасное расстояние до горючих материалов должно быть не менее 500 мм.
- При использовании труб на каминях (где возможна высокая температура) необходимо защитить (изолировать) дымоход, например, стальной сеткой от случайного прикосновения. Защита не должна препятствовать естественной вентиляции вокруг дымохода.
- Дымоход нельзя закрывать полностью.
- Убедитесь, что при проходе дымохода через промежуточные потолки и крышу обеспечено безопасное расстояние в 100 мм.
- Избегайте шерсти и подобного материала от входа в зону безопасности
- Основные положения по установке можно получить в местной службе пожарной безопасности.



ПРОХОДНЫЕ РАЗЪЕМЫ

Отверстия под проходные разъемы через промежуточные потолки и крыши должны соответствовать минимальной величине безопасных расстояний.

- Проходные разъемы через промежуточные конструкции должны заполняться изоляционным материалом А-класса или ZSH-200, долговременная рабочая температура которого 750 С и более. Если для изоляции используется другой материал, необходимо убедиться, что он не содержит воспламеняющихся материалов.
- Дымоход желательно устанавливать таким образом, чтобы места соединения труб не попадали на проходные разъемы.

УСТАНОВКА ПРОХОДНЫХ РАЗЪЕМОВ ИЗ РЕЗИНЫ

Проходной разъем из резины через крышу препятствует попаданию воды и снега в отверстие разъема дымохода. Если профиль материала крыши слишком высок (например, черепица), необходимо установить покрытие из плоского листового металла, покрывающее отверстие дымохода. Это обеспечивает требуемое закрепление воротника.

1. Через верхний край дымохода установите воротник до уровня крыши. При необходимости в качестве смазки можно использовать мыльный раствор.
2. Осторожно установите края проходного разъема на профиль крыши.
3. Смажьте края воротника силиконом и нажмите на воротник для удаления излишка силикона.
4. Прикрепите края воротника шурупами к проходному зажиму (рекомендуемое расстояние примерно 35 мм). Затем убедитесь, что нет пробелов.

NB! Во избежание попадания снега следует использовать специальную снегозащиту. Накопленный снег необходимо удалять, чтобы предотвратить его накопление.



Выбор уплотнения:
выберите уплотнение таким образом, чтобы отверстие было бы на 20% меньше, чем диаметр трубы.



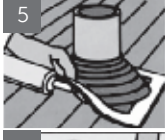
Монтаж:
установить уплотнение на трубу (мыльный раствор упрощает монтаж).



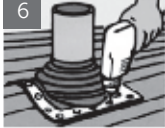
Формирование:
прижмите уплотнение и поместите его на наклон крыши. Используя инструменты, прижмите уплотнение к плоскости крыши.



Закрепление верхней части уплотнения:
закрепи верхнюю часть уплотнения при помощи замка (поставляется в комплекте).



Уплотнение:
Нанеси герметик под края фланца и прижми их к профилю крыши. Прижмите края для удаления излишка герметика.



Закрепление:
прикрепи фланец с помощью шурупов. Расстояние между шурупами около 35 мм.

УСТАНОВКА ВЕРХНЕГО КОЗЫРЬКА

Установите нижнюю часть козырька на трубу, закрепите козырек, слегка поворачивая его по часовой стрелке. Не закручивайте козырек слишком сильно, поскольку при чистке дымохода его придется снимать.

УСТАНОВКА ПРОХОДНОГО РАЗЪЕМА

Установленный на горизонтальные или наклонные поверхности проходной разъем, состоящий из двух частей, перекрывает края отверстия. Лучше всего проходной разъем использовать для крыш с наклоном до 12 градусов.

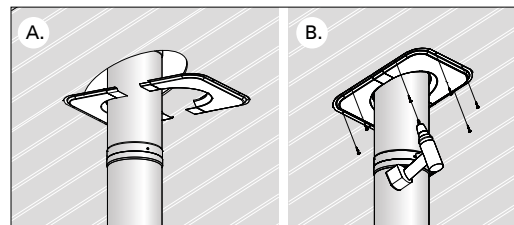
A. Установите две половины разъема вокруг дымохода. Чем меньше наклон крыши, тем больше компонентов покрывается.

B. Закрепите края проходного разъема шурупами (в комплекте шурупы не предусмотрены). Будьте осторожны при креплении шурупов, чтобы не повредить жест.

ЧИСТКА ДЫМОХОДА

Для чистки дымоходов можно использовать только щетки из пластмассы или нержавеющей стали.

Шурупы и герметик в комплекте не предусмотрены.



MITANOX CHIMNEY LINER SYSTEMS

Adnan Kahveci Mh. Fabrikalar Cd. NO:2/1

Gürpınar-Beylikdüzü/İSTANBUL

Tel: +90 212 886 3506/07 Fax: +90 212 886 3508

E-mail: info@mitanox.com Web: www.mitanox.com

MITANOX
BACA SISTEMLERİ / CHIMNEY LINER SYSTEMS