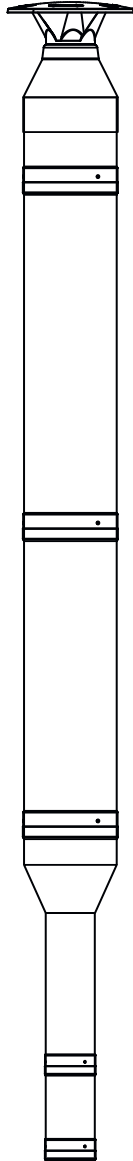
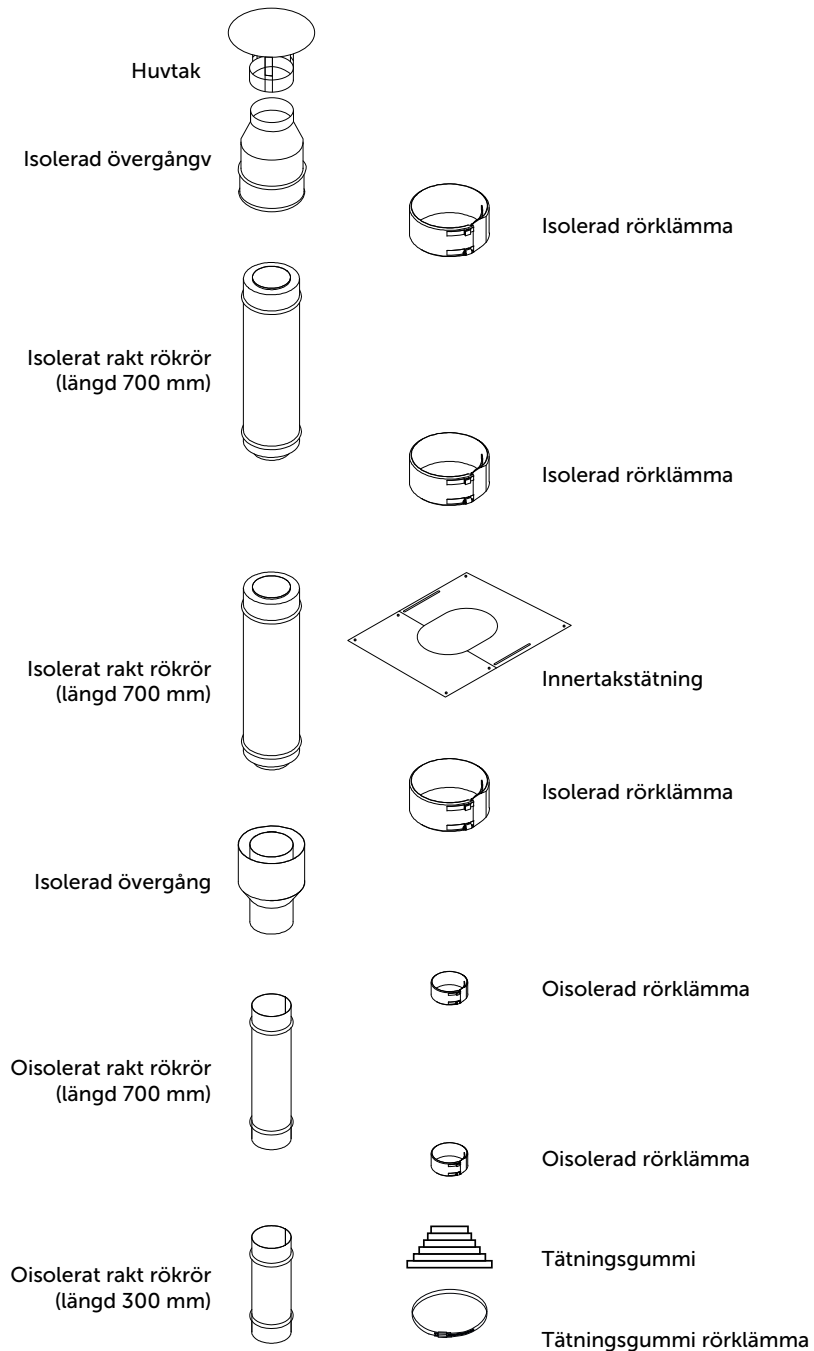


# CHM-115

## Monteringsanvisning för Modulskorsten







**Mitanox Chimney Liner Systems**  
Adnan Kahveci MH.  
Fabrikalar Cd. NO:2/1  
0432-CPD-2189 15/2012  
Gürpınar-Bylıküzü/Istanbul [www.mitanox.com.tr](http://www.mitanox.com.tr)

**EN 1856-1**  
Modulskorsten  
Dubbelmantlad  
T600 - N1 - D - VmL20050 - G100  
Tryckhållfasthet  
5,0 m  
Flödesmotstånd NPD  
Värmemotstånd NPD  
Resistens mot soteld: Ja  
Böjhållfasthet  
Draghållfasthet: 5.0 m  
Vågrät montering: Inte tillåtet  
Vindbelastning: Höjd utan stöd: 2.0 m över sista stödpunkten  
Maximalt avstånd för sidostöd: 3.0m  
Kall cirkulationssäkerhet: Ja

NPD = parameter har inte fastställts

	Modulskorsten	EN 1856-1	T600	N1	D	VmL20050	G100
Produktbeskrivning							
Standard nummer							
Temperaturnivå (max. skorstenens nominella röktemperatur i eldstaden)							
Tryck nivå (N1: lågtrycks skorsten)							
Resistens mot kondensat (D: torra förhållanden, skorstenens röktemperatur är högre än vattnets kondensationsnivå)							
Resistens mot Korrosion							
Soteldsbelastning (G: Resistent mot soteld) och avstånd från antändligt material (angivet i mm)							

## GENERELL INFORMATION

Rostfri modulskorsten är en skorsten som håller CE-standard (internationell brand- och säkerhetsstandard) och är ämnad att leda bort rökgas som avges från bastuugnar, järnkaminer och eldstäder uppvärmda med fasta bränslen.

Skorstenens högsta nominella röktemperatur i förbindelsepunkten med kaminen är 600 °C

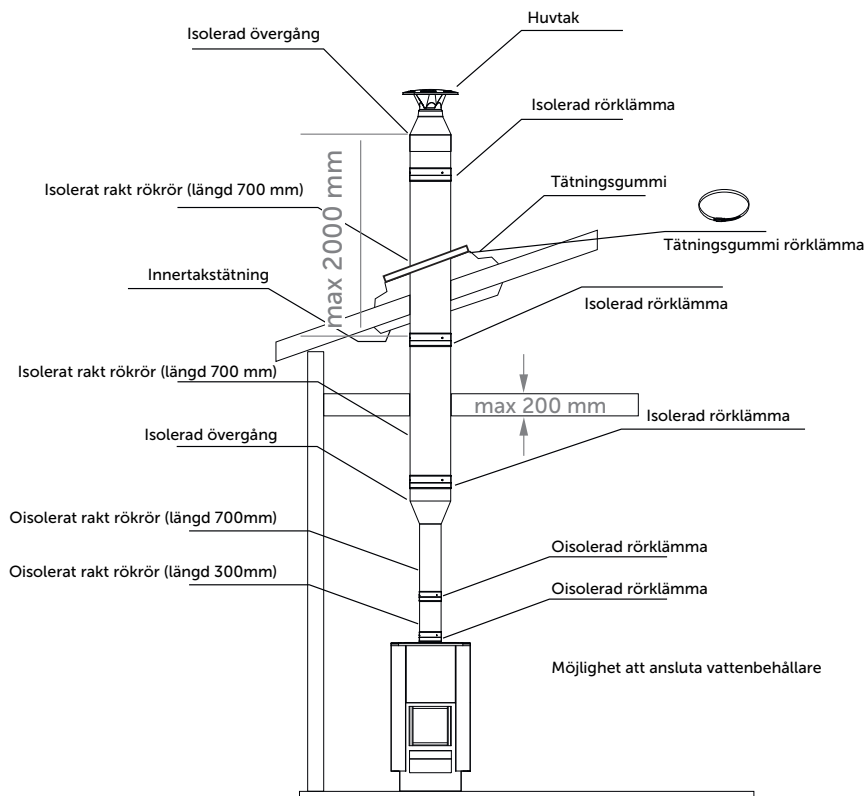
Skorstenens tvärsnitt är runt och dess yttre diameter är 220 mm (isoleringens tjocklek är 50 mm).

Rökrörets diameter är 115 mm och är tillverkat av 1 mm tjockt rostfritt stål.

Isoleringsmaterialet är stenull.

Skorstenens max höjd är fem meter, den självbärande delen (dvs. den del som sticker ut ovanför taket) får vara upp till 2 meter hög.

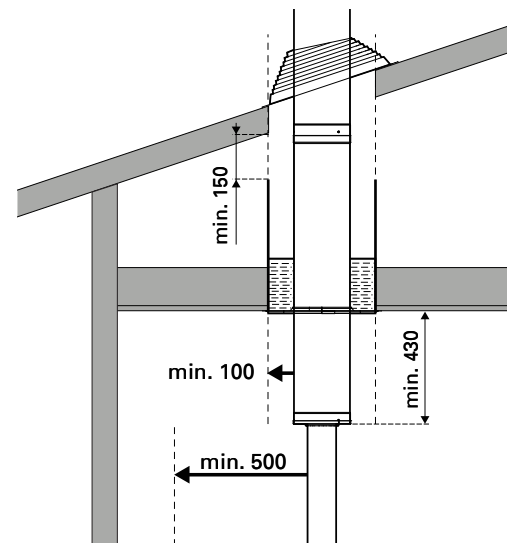
Skorstenen får endast monteras lodrät.



## SÄKERHETSAVSTÅND

Säkerhetsavstånd skall under alla omständigheter hållas, om dessa bryts, föreligger brandfara. Det får inte finnas brandfarliga föremål inom föreskrivna avstånd.

- Säkerhetsavståndet mellan brännbara föremål och skorstenens yttre hölje är minst 100 mm.
- I tillägg, skall den isolerade skorstenen vara synlig minst 430 mm
- I de fall förbindelsepunktens framsida består av isolerat material, ska säkerhetsavståndet mellan brännbart material och röret vara minst 500 mm.
- Då skorstenen används, blir den väldigt varm och om det är möjligt att komma åt skorstenen, skall den skyddas med t.ex. ett armeringsnät. Skyddet får inte hindra naturlig ventilation runt röret.
- Skorstenen får inte täckas.
- Tillse att säkerhetsavstånd på 100 mm hålls då skorstenen förs genom bjälklag och tak.
- Förhindra att brandfarligt material hamnar inom farozonen.
- Vidare instruktioner finns att få hos den lokala räddningstjänsten.



## GENOMFÖRING

Öppningar måste göras i bjälklaget och taket för genomföring, maxstorlek beror på säkerhetsavstånden.

- Vid genomföringen måste konstruktionen mellan skorstenen och taket fyllas med isolerande material som ZSH-200 eller annat isolerande material i A-klass, med långtids temperatursgräns på 750 °C eller högre. Skulle andra material användas som isolering, skall det säkerställas att de håller föreskriven brandsäkerhet.
- Skorstenen ska placeras så att skarvarna mellan rören inte ligger i linje med genomföringarna.

## MONTERING AV TÄTNINGSGUMMI

Gummitätning förhindrar att vatten och snö kommer ner i skorstenens genomföringsöppning. Om lutningen på taket är väldigt hög (t.ex. tegeltak), måste en yttertakstättning som täcker skorstenens öppning installeras. Det garanterar att kragen sitter väl fäst.

1. Trä kragen över toppen på skorstenen och för den ner mot takytan. Vid behov kan tvällösning användas som glidmedel.
2. Anpassa noga kanterna på gummitätningen mot takets prol.
3. Lägg silikon under kanten och pressa den ned mot takytan. Tryck ut överödigt silikon under kanten.
4. Fäst gummikanten i taket med skruv. Lämpligt avstånd är 35 mm. Kontrollera sedan att det inte finns några glipor.

OBS! För att förhindra att snö lägger sig runt kragen måste ett särskilt snöskydd användas. Snö skall avlägsnas för att förhindra att det ansamlas.



Val av gummitätning:  
Välj en tätning vars öppning är 20 % mindre än rörets diameter.



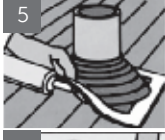
Montering:  
Montera gummitätningen på röret (Tvålösning underlättar monteringen).



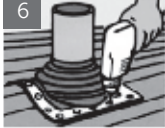
Formning:  
Tryck ner tätningen och placera den mot taklutningen. Använd verktyg för att pressa ner förseglingen mot ytan.



Montering av kragen:  
Montera kragen mot gummitätningens övre kant med ett lås (Ingår i paketet)



Tryck:  
Lägg fogmassa längs med flänsens nederkant och pressa gummit mot takets yta.  
Pressa ut överflödigt fogmassa under gummikanten.



Fastskruvning:  
Fäst flänsen på ytan med skruv.  
Avståndet mellan skruvarna bör vara 35mm

## INSTALLATION AV HUVTAKET

Koppla ihop övergången med huvan och fäst kragen. Fäst inte kragen för hårt.

## INSTALLATION AV INNERTAKSTÄTNING

Tvådelad täckplåt fästs antingen på lodrät eller vågrät tak, så att kanten på öppningen mjukas.

Vid rengöring av skorstenen bör bara borste av nylon eller rostfritt stål användas.  
Paketet innehåller inte skruv eller tätningsmedel!

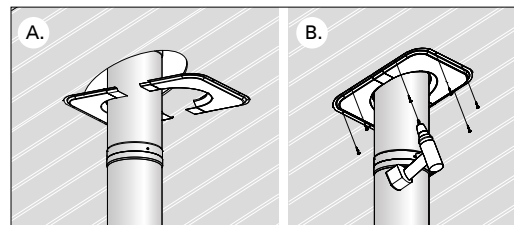
A. Installera täckplåtens två sidor runt skorstenen.  
Ju mindre lutning på taket desto bättre passform mellan delarna.

B. Fäst täckplåten med skruv  
(paketet inkluderar inte skruv). Skruva försiktigt så att skruvarna inte böjer metallen.

## RENGÖRING AV SKORSTENEN

Vid rengöring av skorstenen bör bara borste av nylon eller rostfritt stål användas.

Paketet innehåller inte skruv eller tätningsmedel!



## MITANOX CHIMNEY LINER SYSTEMS

Adnan Kahveci Mh. Fabrikalar Cd. NO:2/1

Gürpınar-Beylikdüzü/İSTANBUL

Tel: +90 212 886 3506/07 Fax: +90 212 886 3508

E-mail: [info@mitanox.com](mailto:info@mitanox.com) Web: [www.mitanox.com](http://www.mitanox.com)

**MITANOX**  
BACA SİSTEMLERİ / CHIMNEY LINER SYSTEMS